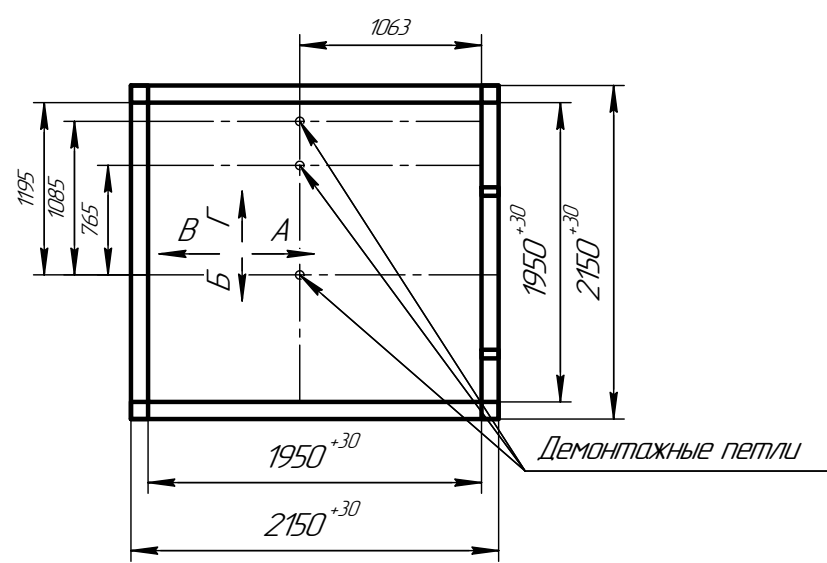
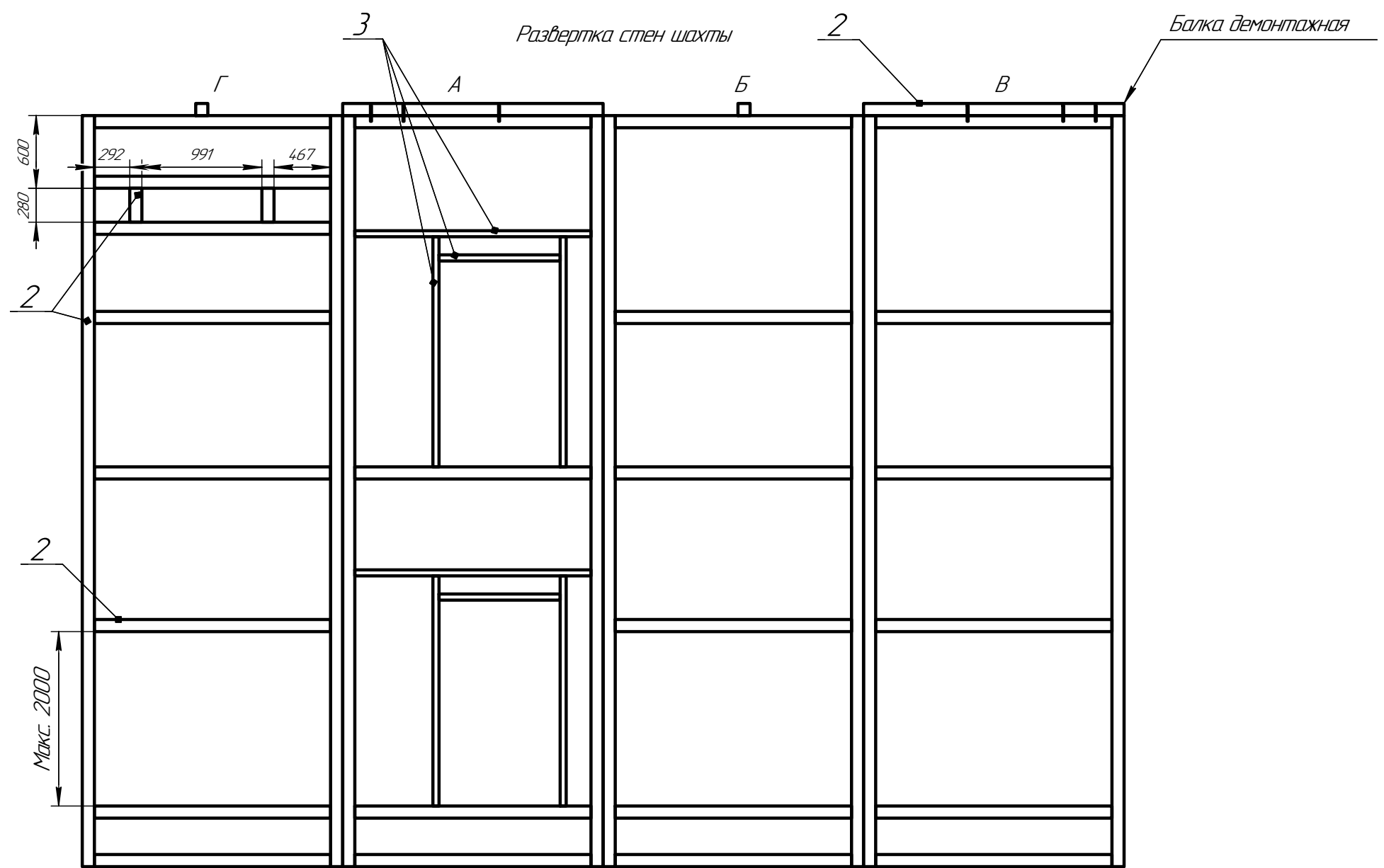
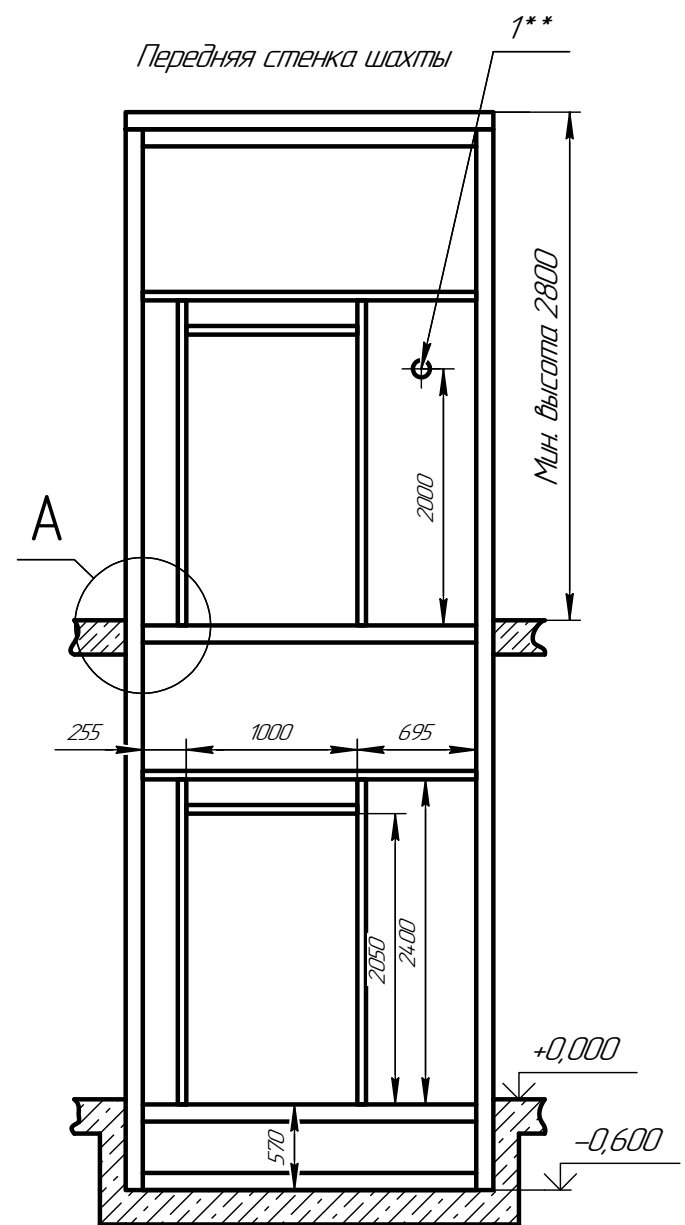
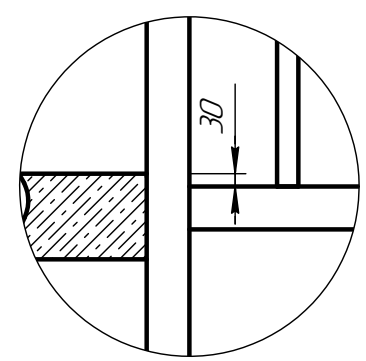


1050T/100.00.000/1050T



А (1:10) 4 места



1. ** – Подвод кабеля пожарной безопасности;
Подвод пожарной сигнализации (на усмотрение заказчика);
Подвод эл. питания
Кабель не менее 5х6 мм
Мощность 11 кВт, 380 В.

Поз.	Наименование
2	Г.н. □ 100х100х5 ГОСТ 30245-2003
3	Г.н. □ 100х50х4 ГОСТ 30245-2003

Изм.	Лист	№ докум.	Подп.	Дата	1050T/100.00.000 СЗ		
Разраб.	Сычев В.А.				Q=1000 кг; V=0,5 м/с;		
Проб.					Кабина 1260х1560х2100		
Т.контр.					Адрес		
Н.контр.					ООО ПО "ТЛМ"		
Утв.	Шихрин М.А.				Лит. 1 Листов 4		

Лит.	Масса	Масштаб
		1:25

Копировал

Формат А2

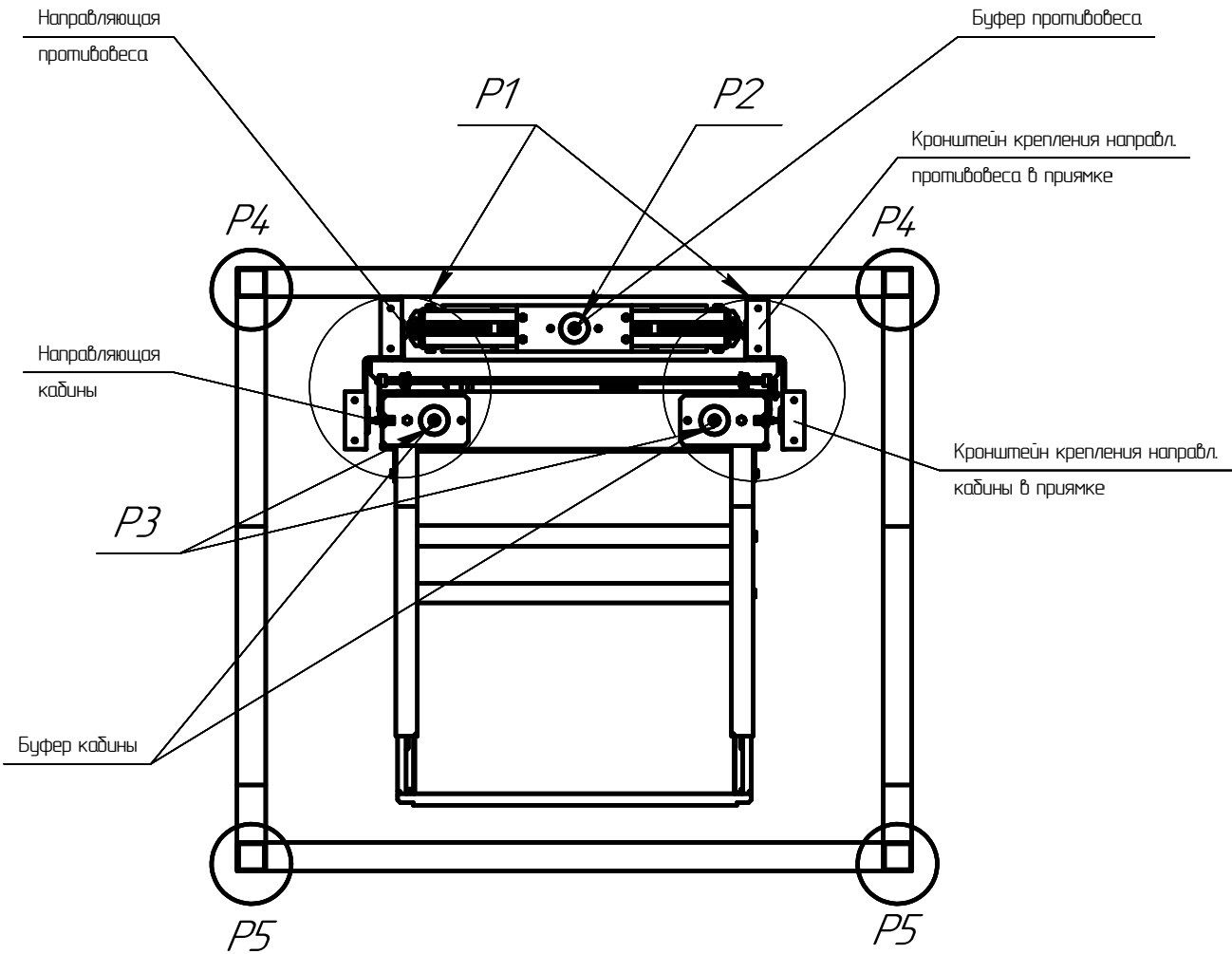
Технические требования

1. Данный документ не является проектом устройства шахты лифта;
2. * – Размер для справок;
3. Дополнительно обеспечить питающую освещение шахты линию. Место ввода линии освещения произвольное;
4. Обеспечить соблюдение температурного режима в шахте и на этажных площадках: $+5 - +40^{\circ}\text{C}$;
5. Обработать приямок пыленеобразующим составом, выполнить гидроизоляцию;
6. Исключить возможность попадания воды в шахту.
7. Подвести для заземления шахты полосу не менее чем 25×4 ;
8. Шаг крепления поясов направляющих по стене Г не более, чем 2000 мм;
9. Наличие помещений под шахтой лифта не допускается. При наличии помещения под шахтой лифта, необходимо выполнить его засыпку;
10. Демонтажные крюки должны быть испытаны на нагрузку не менее, чем 1500 кг;
11. Выполнить обрамление приямка и проема перекрытия уголком не менее, чем 75 мм;
12. После монтажа шахты выполнить примыкание полов и стен к дверям шахты;
13. Материал шахты – проф. труба;
14. В соответствии с требуемой огнестойкостью объекта, выполнить, либо обкладку, либо двухстороннюю обшивку шахты (согласно проекту);
15. После окончания работ по изготовления приямка пол следует покрасить краской ПФ.

Подп. и дата		9. Наличие помещений под шахтой лифта не допускается. При наличии помещения под шахтой лифта, необходимо выполнить его засыпку;				
Инв. № докл.		10. Демонтажные крюки должны быть испытаны на нагрузку не менее, чем 1500 кг.;				
Взам. инв. №		11. Выполнить обрамление прямка и проема перекрытия уголком не менее, чем 75 мм.;				
Подп. и дата		12. После монтажа шахты выполнить примыкание полов и стен к дверям шахты;				
Инв. № подл.		13. Материал шахты – проф. труба;				
		14. В соответствии с требуемой огнестойкостью объекта, выполнить, либо обкладку, либо двухстороннюю обшивку шахты (согласно проекту);				
		15. После окончания работ по изготовления прямка пол следует покрасить краской ПФ.				
Изм.	Лист	№ докум.	Подп.	Дата	1050Т/1.00.00.000 СЗ	Лист
						2

1050T/1.00.00.000 СЗ

Нагрузки на прямок
М 1:25



ГП/Обозн.	P1	P2	P3	P4	P5
1000 кг.	45740N	45740N	33550N	50000N	50000N

Инд. № подл.	Подп. и дата
Взам. инв. №	Инд. № докл.
Подп. и дата	
Инд. № подл.	

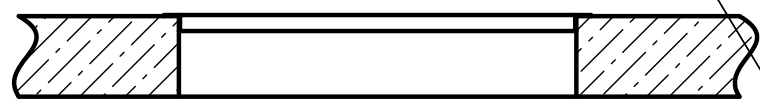
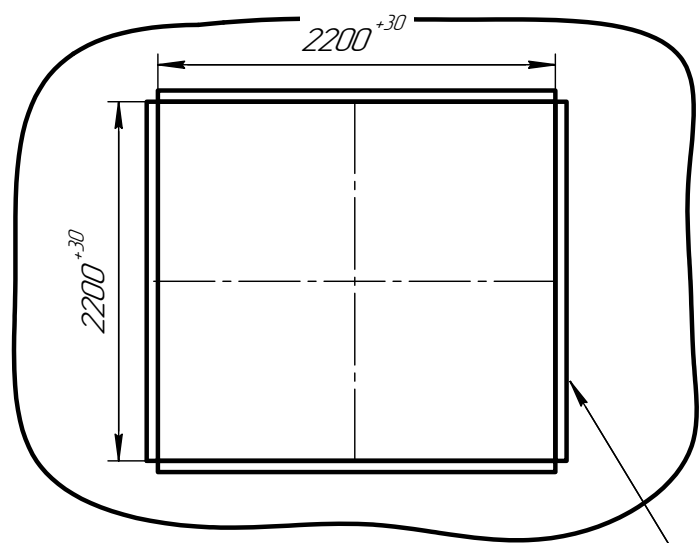
Изм.	Лист	№ докум.	Подп.	Дата

1050T/1.00.00.000 СЗ

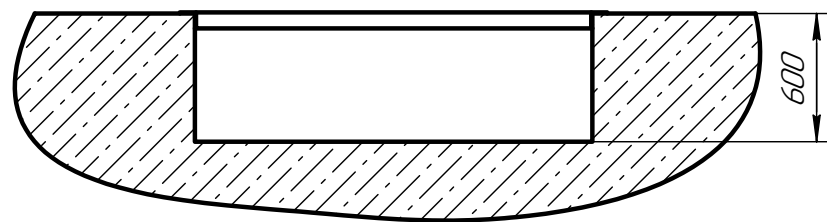
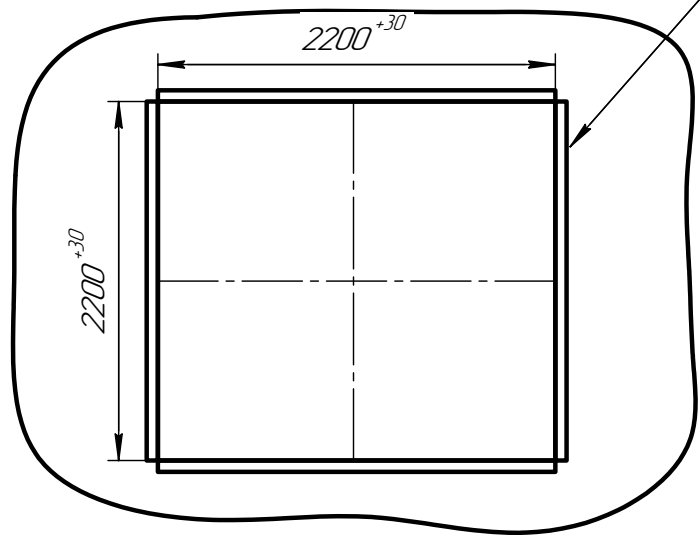
Схема подготовки прямка и проема
в перекрытие

1050Т/1.00.00.000 СЗ

Проем в перекрытии



Прямик



Контур обрамления

Инд. № подл.	Подп. и дата	Взам. инд. №	Инд. № дубл.	Подп. и дата

Изм.	Лист	№ докум.	Подп.	Дата

1050Т/1.00.00.000 СЗ

Лист
4

Копировал

Формат А3